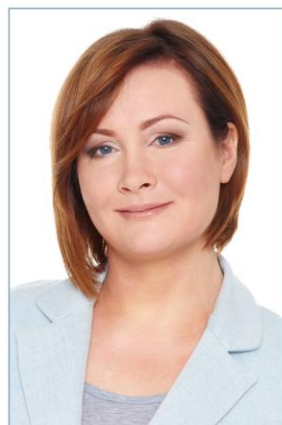


ИМИДЖ-СТУДИЯ

РЕКОМЕНДАЦИИ ПРОФЕССИОНАЛА

ИРИНА, 38 ЛЕТ. ЗАМУЖЕМ, ДОЧЕРИ 4,5 ГОДА. РАБОТАЕТ МЕНЕДЖЕРОМ ПО РАБОТЕ С КЛИЕНТАМИ В УЧЕБНОМ ЦЕНТРЕ, СПЕЦИАЛИЗИРУЮЩЕМСЯ НА ОБУЧЕНИИ МАКИЯЖУ И СОЗДАНИЮ СОБСТВЕННОГО СТИЛЯ. БОЛЬШУЮ ЧАСТЬ СВОБОДНОГО ВРЕМЕНИ ПОСВЯЩАЕТ СЕМЬЕ. НА ДОСУГЕ ЧИТАЕТ, ГУЛЯЕТ ПО ГОРОДУ, ЗАНИМАЕТСЯ ФИТНЕСОМ И АКТИВНЫМ ТУРИЗМОМ. ИРИНА – ПОЗИТИВНЫЙ И ОБЩИТЕЛЬНЫЙ ЧЕЛОВЕК, ОТКРЫТЫЙ ДЛЯ НОВЫХ ИДЕЙ ПО ПРЕОБРАЖЕНИЮ СВОЕЙ ВНЕШНОСТИ. ПРИЧИНОЙ ЕЕ ОБРАЩЕНИЯ К СТИЛИСТАМ СТАЛО ЖЕЛАНИЕ ИЗМЕНИТЬ ИМИДЖ, ЧТОБЫ ЯРЧЕ ПРОЯВИТЬ СВОЮ ИНДИВИДУАЛЬНОСТЬ. МЯГКОСТЬ И ОБАЯНИЕ СОЧЕТАЮТСЯ В ИРИНЕ С СИЛОЙ И РЕШИТЕЛЬНОСТЬЮ, ПОЭТОМУ ПРИ СОЗДАНИИ НОВОГО ОБРАЗА СТИЛИСТЫ РЕШИЛИ ПОДЧЕРКНУТЬ ЖЕНСТВЕННОСТЬ ГЕРОИНИ, И ОДНОВРЕМЕННО ПОКАЗАТЬ ЕЕ ВОЛЕВОЙ ХАРАКТЕР.



BOGOMOLOV'
IMAGE SCHOOL

ПРИЧЕСКА

Было решено сохранить рыжий цвет волос клиентки, но придать им более яркий и насыщенный оттенок. Для этого вначале выполнили декапирование (нейтрализацию пигмента), осветлив волосы на пару тонов. При этом около 3–4 см у корней оставили нетронутыми, в результате чего они оказались темнее. Затем на корни нанесли краску холодного темно-каштанового оттенка, а на основную длину волос – на два тона светлее. Это позволило добиться глубины цвета и визуально добавить волосам объема.

Стрижка – асимметричное градуированное каре, – за счет акцента на теменную зону скорректировала форму лица, зрительно «облегчив» подбородок. Удлиненная асимметричная челка сделала овал лица более выгнутым и добавила облику загадочности. Укладка помогла увеличить объем в области верхней части головы и придать некоторую динамику за счет рельефного выделения отдельных прядей.

МАКИЯЖ

В качестве основного тона выбрали натуральный прохладный оттенок бежевого. Затем провели коррекцию овала лица и крыльев носа. После этого при помощи каштанового пигмента добавили бровям яркости и изменили их форму на более выразительную, задав характер образа. При выполнении макияжа глаз за счет перехода от светлого к темному оттенку теней скорректировали слегка нависающее верхнее веко. Это сделало взгляд открытым и подчеркнуло яркий от природы синий цвет глаз. Губы оформили розово-бежевой помадой и блеском.

ГАРДЕРОБ

При подборе нового гардероба стилисты обыграли сочетание женского и мужского начала. Зауженные брюки и чуть великоватая в плечах одежда облегчили трапецевидную фигуру, при этом «мужские» объемы позволили подчеркнуть женскую хрупкость. Центром базового комплекта стал свободный блейзер цвета охры; его закатанные до локтя рукава привнесли в облик нотку расслабленности и ироничности. Блейзер дополнили «джинсы бойфренда» в стиле гранж с потертостями и прорезами в области коленей, замшевые сликеры голубого цвета и пепельный топ. Акцентов добавили активные, но ненавязчивые детали: мягко задрапированный шарф, дымчатые очки и часы в стиле унисекс.



ИМИДЖ-ДИЗАЙН: **ОЛЕСЯ ПОПЛАВСКАЯ, НАТАЛЬЯ ДУДАРОВА**
(Bogomolov' Image School Russia, Москва)

ПРИЧЕСКА И МАКИЯЖ: **ОЛЕСЯ ПОПЛАВСКАЯ**
ФОТО: **ПАВЕЛ ПАРШИН** (фотостудия Savemotions, Москва)

РУКОВОДИТЕЛЬ РАБОТЫ: **ЭЛГА ХОМИЦКА** (Pига)
ОДЕЖДА И АКСЕССУАРЫ: Zara, Apriori, ТЦ «Капитолий. Марьяна Роща»,
ТРЦ «Европейский» (Москва)
ПАРТНЕР ПРОЕКТА: Академия «Индустрия красоты» (Москва)