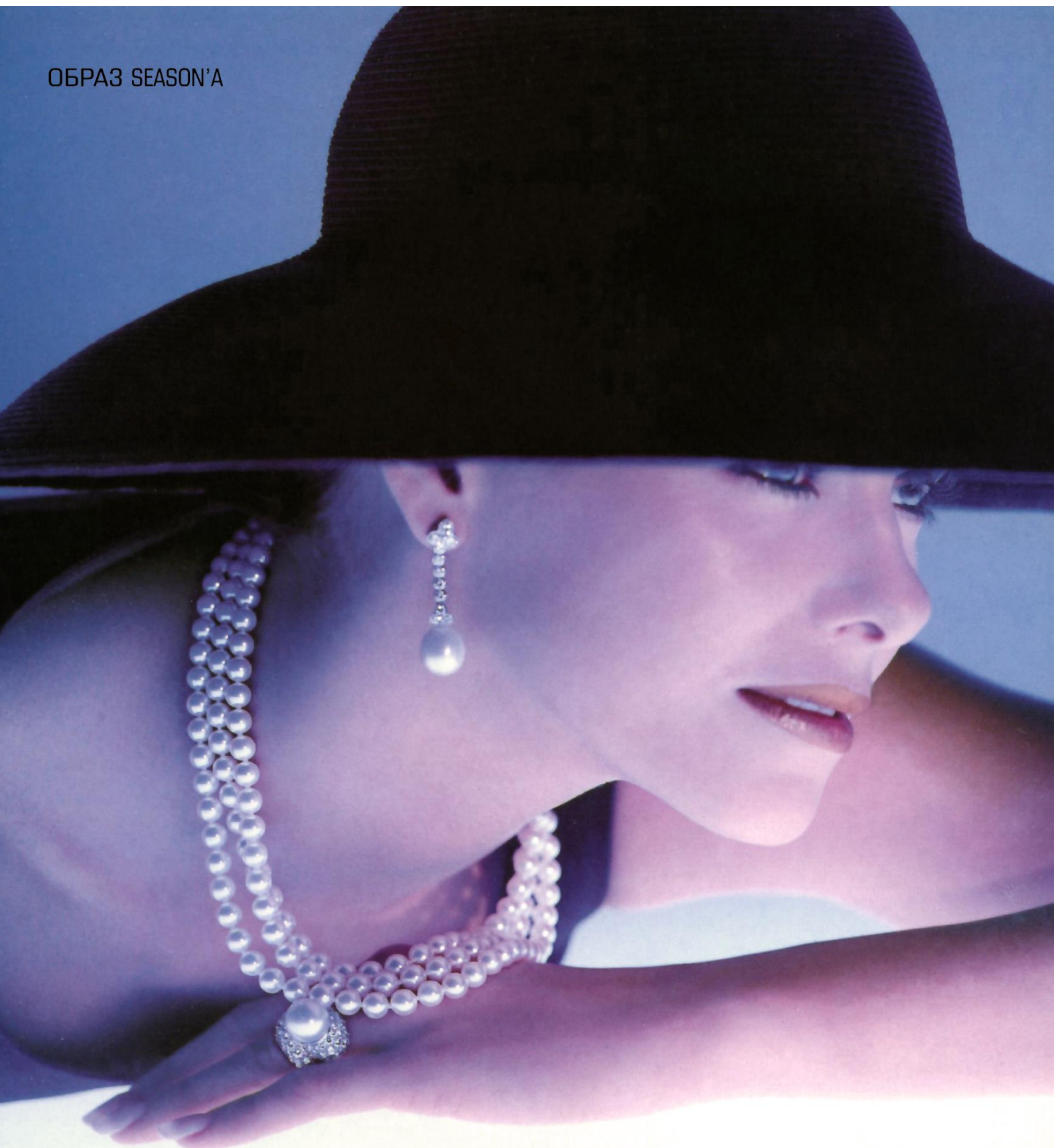


ОБРАЗ SEASON'A



LADY

формула чистого шика

На первый взгляд, родина этого имиджа – Викторианская Англия, где собственно и возникло словосочетание «настоящая леди». Но это не совсем так. Ведь вплоть до конца XIX века слово «lady» еще не означало никакого конкретного визуального образа, а просто было синонимом аристократического британского происхождения.

Сделано в Америке

Лишь на закате Викторианской эпохи это слово приобретает новый смысл. Причем заслуга здесь принадлежит не консервативной Англии, а демократичной Америке, в которой, как известно, мало кто мог похвастаться дворянской родословной. Недостаток голубых кровей женщины из разбогатевших американских семейств компенсируют имиджем Lady, позаимствованным у Старого Света. Отныне под этим названием подразумевают уже не титул, а хорошее воспитание, сдержанный вкус и благородные манеры независимо от происхождения.

Был ли этот имидж модным? Скорее – обязательным. Ибо представлял собой наилучшее визуальное воплощение буржуазно-пуританской морали. Но авангардная мода первой половины XX века изо всех сил старалась свергнуть образ Леди с узурпированного им пьедестала. Салонно-кокаиновый декаданс 1910-х годов, джазовая раскрепощенность 20-х, голливудский гламур 30-х давали совершенно иные ориентиры для модных подражаний. Долгое время имидж Леди считался чем-то консервативным (если не старомодным), а во время Второй мировой войны – даже непатристичным.

Ситуация меняется лишь в послевоенное время, а точнее – к концу 1950-х. Викторианские традиции опять диктуют нормы поведения. Растет благосостояние, а вместе с ним – стремление это благосостояние продемонстрировать. В Букингемском дворце воцаряется молодая королева Елизавета II. А в Париж из добровольной ссылки возвращается Шанель – и создает свой легендарный маленький костюм. И в этот момент имидж Леди становится массово модным.

Но лидером упомянутой моды была вовсе не Франция и даже не Англия, а, как обычно, Америка: именно здесь на рубеже 50-х и 60-х годов появляются самые культовые иконы образа Леди – Грейс Келли, Одри Хепберн, Жаклин Кеннеди – и вызывают волну подражаний по всему миру. Даже образ английской королевы Елизаветы II, которая имела на имидж Lady «право по рождению», был визуально вторичным по сравнению с американскими прототипами.

Кстати, маленький костюм Шанель коммерчески модным делают тоже американцы (парижане его поначалу вообще не заметили). Если бы не американские заказы и инвестиции, Дом Chanel могло



Грейс Келли (1950-е)

бы ожидать разорение. Благодаря Америке little suit by Chanel на долгие годы станет основной униформой для Ladies всех стран, национальностей и социальных кругов.

Приметы образа

Главные черты ассоциативного образа Леди – это аристократизм и рафинированная элегантность. В нем также присутствует праздность и даже шик, но непременно – чистый и сдержанный шик. В отличие от Светской Львицы имидж Леди не демонстрирует ни власти, ни надменной сексуальности. Вместо них – естественная женственность, отполированная благородством.

В ее внешнем облике в равной степени важны и изысканные манеры, и безупречный гардероб. Пожалуй, трудно найти другой имидж, в котором визуальные формы нарядов были бы установлены так же четко и конкретно, как в образе Леди. В ее костюмах и маленьких платьях – гармония лаконичных линий и деликатных оттенков: шампанского и лосося, ментола и карамели. А еще сочетание темно-синего и молочно-белого, столь любимое принцессой Грейс. В макияже – чистота и ухоженность без ярких сексуальных акцентов. И, конечно, аксессуары: перчатки, сумочка, шляпка, жемчуг.

Константин Богомолов,
имидж-дизайнер
и аналитик моды,
руководитель
Международного
учебного центра
Bogomolov' Image
School (Рига),
www.bogomolov.lv



ОБРАЗ SEASON'A

Кстати, не случайно жемчуг становится своеобразным символом этого имиджа, что нельзя объяснить одной лишь коммерческой модой. Видимо, его перламутровое сияние вызывает у нас ассоциации с благородством, шиком и чистотой, столь уместные в образе Lady.

Одним из самых совершенных воплощений этого имиджа, несомненно, была Жаклин Кеннеди в начале 1960-х. Секрет безупречности ее образа не только в хорошем гардеробе от Олега Кассини, Юбера Живанши и Коко Шанель. Жаклин обладала очень тонким чувством стиля, который повлиял и на вкусы ее современниц,



и на творчество многих кутюрье. Пожалуй, она и сама могла бы стать великим стилистом, если бы вдруг однажды выбрала подобную карьеру, а не путь власти и денег. Кто знает, может именно этим нереализованным талантом объясняются баснословные траты Жаклин на одежду, которые приводили в ужас даже Аристора Анасиса.

Платья и манеры

Не меньшее влияние на моду оказывал (и продолжает оказывать по сей день) образ голливудской актрисы Одри Хепберн, названной журналом *Vogue* барометром моды 60-х. Впрочем, ее имидж – это результат творческого союза двух талантливых людей: самой Одри и ее стилиста Юбера Живанши. В течение целого десятилетия мисс Хепберн демонстрировала с экрана огромное количество маленьких платьев и костюмов, пальто и шляпок, созданных неистощимой фантазией Живанши. И толпы женщин по всему миру еще и еще



раз шли на «Завтрак у Тиффани», «Шараду», «Как украсть миллион» не только ради занимательного сюжета, но и за новыми тенденциями моды.

Однако заслуга Одри в создании образа Lady не исчерпывалась демонстрацией элегантных нарядов. Она внесла в этот некогда чопорный и холодный имидж оттенок детского легкомыслия, дерзости и очаровательной угловатости. Она смахнула с образа Леди викторианский нафталин и сделала его по-настоящему современным. Между прочим, именно имидж «Audrey Look» – сочетание аристократической элегантности и хулиганских манер – впоследствии был позаимствован Джулией Робертс в фильме «Красотка» 1990-го года.

Но вернемся в 60-е. Популярность образа Леди в это время не знает границ. Его придерживаются не только представительницы высшего общества, но и домохозяйки, и учительницы. А большинство авиакомпаний даже делают его профессиональным имиджем своих стюардесс.



В Советском Союзе времен хрущевской оттепели образ Леди большого распространения не получил. Отчасти потому, что выглядел слишком уж буржуазно-капиталистическим, а в основном – потому, что компоненты его советским женщинам были малодоступны. Не только костюм в стиле Chanel и туфли-лодочки, но и манеры – их у портнихи не сошьешь. Впрочем, один яркий пример все же имеется – это имидж Эдиты Пьехи начала 60-х. Ее хорошо сшитые костюмчики с рукавом «три четверти» в сочетании с иностранным акцентом создали ей репутацию самой элегантной женщины СССР.

Господство имиджа Lady заканчивается в конце 60-х. Антибуржуазные настроения поколения хиппи свергают его с модного олимпа и превращают в символ консерватизма и реакционности. Конечно, этот



образ полностью не исчезает (и, наверное, не исчезнет никогда). Но в 70-х годах его донашивают лишь дамы элегантного возраста и представительницы европейских королевских династий. Имидж Lady фактически становится одной из норм светского этикета, который, как известно, моде не подчиняется.

Lady D

Но зигзаги моды порой непредсказуемы. На рубеже 80-х и 90-х годов образ Леди торжественно возвращается, а заслуга в этом принадлежит принцессе Диане.

Конечно, нет ничего удивительного в том, что молодая принцесса Уэльская облачилась в имидж Lady: она лишь последовала

требованиям протокола подобно многим другим представительницам британских аристократических семейств. Но только ей удалось сделать этот консервативный образ вновь актуальным. Это стало возможным благодаря нескольким причинам.



Принцесса Диана (1990-е)

Во-первых – фантастическая популярность личности самой Дианы, соперничающая с популярностью кинозвезд и топ-моделей. Во-вторых, в 80-е и 90-е в моду вновь возвращаются тенденции буржуазного шика. Но в имидже Дианы эти коммерческие мотивы соединились с оттенками ретро 60-х (костюмы а-ля Chanel, перчатки, шляпки, жемчуг), придав ее образу одновременно актуальность и ностальгическое очарование. А в-третьих, на Диане имидж Леди смотрелся по-настоящему стильно и индивидуально – с легкой угловатостью манер, детской робостью взгляда и прелестными ошибками в протоколе.

В то время нередко можно было услышать мнение, что имидж Lady D – это искусственный результат работы стилистов и имиджмейкеров, а сама принцесса не обладала, мол, хорошим вкусом. Что ж, пожалуй, в сравнении с Жаклин Кеннеди, Диана не могла похвастаться тонким чувством стиля. Но у нее был другой, не менее ценный талант – она была очень талантливой клиенткой имидж-дизайнеров. А это значит, она умела правильно выбрать стилиста, а главное – в точности следовать его рекомендациям, что и позволило ей завоевать титул одной из самых стильных женщин XX века.

Ladylike fashion

Возможно, именно благодаря Диане и в XXI веке имидж Lady все еще не забыт. Конечно, его уже не встретишь на каждом шагу. Словосочетания «настоящая Леди», «хорошо сшитый костюм» и «безупречные манеры» перешли в категорию ретро. Праздность и аристократизм уступили место деловитости и независимости современных Business Ladies. И все же образ Леди жив – на элегантных светских приемах и на страницах глянцевого журналов, посвященных рекламе товаров класса «люкс».

А в начале 2010-х годов этот традиционный имидж вдруг приобрел статус остро модной тенденции, получившей название «ladylike» («подобно леди», «как леди»). Одним из катализаторов для популярности этого тренда послужил образ английской девушки Кэтрин Миддлтон, которая в 2011 году превратилась в Гецогиню Кембриджскую, облачилась в ретро костюмы и вычурные шляпки и получила от прессы устойчивое имя «Принцесса Кейт». Впрочем, до титула иконы стиля новой принцессе еще далеко – слишком уж по-ученически старательными выглядят пока ее попытки играть образ High Society Lady, за которыми все еще проглядывает простоватая смешливая «девченка из соседнего двора».

Еще большее влияние на модную тенденцию ladylike оказал имидж актрисы Дженьюари Джонс, сыгравшей роль Бетти Дрейпер в знаменитом американском телесериале «Mad Men» («Безумцы») 2007-2015 годов. Великолепная работа стилистов и костюмеров сериала в сочетании с очень убедительным ролевым воплощением актрисы сделала этот образ модным эталоном и источником вдохновения для многих современных модельеров.



Принцесса Кейт (2011)



Дженьюари Джонс, «Mad Men» (2007-2015)

Элементы визуального образа

ПРИЧЕСКА

Компактный объем, лаконичные формы, элегантные стрижки или собранные волосы. В укладках строгие линии сочетаются с мягкими текстурами.

МАКИЯЖ

Деликатная фарфоровая гамма с розоватым подтоном, ощущение ухоженности и чистоты без броских акцентов. Изысканное моделирование глаз натуральными тенями, возможна тонкая подводка ресничной линии. Губы естественного контура, выразительный, но сдержанный цвет помады.

ГАРДЕРОБ

Мотивы 50–60-х годов, элегантная классика без чрезмерного консерватизма, лаконичные силуэтные линии и длина юбки, «играющая» с коленом. Утонченная пастельная гамма (карамель, ментол, крем, лосось, слоновая кость) может сочетаться с глубокими благородными тонами (шоколад, терракота, ночной синий). Традиционные аристократичные ткани (шерстяной креп, букле, джерси), строгость твида, смягченная сочетанием с шелком. Сдержанная роскошь украшений, маленькие сумочки, перчатки. **S**